

FACTS & FIGURES

BBL

25960

Niveau 2

2 jaar

Helpende zorg en welzijn

Als helpende zorg en welzijn kan je werken in de eigen woonomgeving van de zorgvrager, maar ook in een leefomgeving waarin de cliënt tijdelijk of langdurig verblijft. Je kan werkzaam zijn in een verzorgingshuis, verpleeghuis, thuiszorg, woonzorgcentrum, woonvorm voor begeleid wonen of ziekenhuis en kan ondersteunen bij de persoonlijke zorg en ADL, bij dagelijkse activiteiten en bij het wonen en huishouden.

Periode 1	september - november
Periode 2	november - januari
Periode 3	januari - april
Periode 4	april - juli

Herstvakantie	16-10-23 - 20-10-23
Kerstvakantie	25-12-23 - 05-01-24
Voorjaarsvakantie	19-02-24 - 23-02-24
Meivakantie	29-04-24 - 10-05-24
Zomervakantie	15-07-24 - 23-08-24

Leerjaar 1				Leerjaar 2			
Periode 1	Periode 2	Periode 3	Periode 4	Periode 1	Periode 2	Periode 3	Periode 4
Doorlopend vak				Doorlopend vak			
Project				Doorlopend vak			
Doorlopend vak		Doorlopend vak		Doorlopend vak		Stage	
Doorlopend vak		Doorlopend vak		Doorlopend vak			
Doorlopend vak		Doorlopend vak		Project			
Los vak		Los vak		Los vak			
Los vak	Los vak	Los vak	Los vak	Los vak	Los vak		
Los vak	Los vak	Los vak	Los vak	Los vak	Los vak		

Generiek

Het basisdeel van je opleiding bestaat uit generieke en beroepsspecifieke onderdelen die vallen onder het kwalificatiedossier 'helpende zorg en welzijn'. Generieke onderdelen zijn door de overheid vastgesteld en verplicht, het gaat hier om de vakken Nederlandse rekenen, burgerschap, studieloopbaanbegeleiding (slb) en loopbaanoriëntatie- en begeleiding (lob).

Beroepsspecifiek

Beroepsspecifieke onderdelen worden gevormd door twee kerntaken en twaalf werkprocessen. Het totaaloverzicht van kerntaken en werkprocessen vind je op de website van SBB.

De twee kerntaken voor de opleiding helpende zorg en welzijn zijn:

- Voert dienstverlenende werkzaamheden uit
- Ondersteunt bij dagelijkse activiteiten in zorg en welzijn

Stage

Tijdens de opleiding loop je elk jaar stage, ook wel beroepspraktijkvorming (bpv) genoemd. Hier doe je praktijk- en werkervaring op bij een aangesloten erkend leerbedrijf (stage of werken en leren). Wij hebben contact met diverse zorginstellingen in en rondom Veenendaal waar onze studenten hun praktijk- en werkervaringen opdoen.

Tijdens de stage (bpv) word je in de praktijk begeleid door je praktijkbegeleider en vanuit school door de bpv-docent. Vanuit school krijg je een bpv-map met daarin de bijbehorende bpv-opdrachten. Gedurende de bpv doe je praktijk- en werkervaring op. Hierbij zijn de bpv-opdrachten ondersteunend en geven richting aan je leerproces.

Inhoud van de opleiding

Nederlands

Als je de Nederlandse taal goed beheerst, helpt dat je in het dagelijks leven. Bij het centraal examen worden je kennis en vaardigheden van luisteren en lezen van zakelijke teksten getoetst. Tijdens de instellingsexamens dat van schrijven, spreken en gesprekken.

LOB

Met loopbaanoriëntatie- en begeleiding (LOB) krijgen studenten meer zicht op hun kwaliteiten, mogelijkheden en drijfveren.

Vakleer

Tijdens de lessen voor het beroepsgerichte vakleer je hoe je ondersteuning moet bieden bij huishoudelijke, facilitaire of sociale activiteiten. Soms betekent dat bijvoorbeeld cliënten helpen bij de persoonlijke verzorging, maar ook hoe je cliënten het beste kunt begeleiden.

Doorstuderen

Wanneer je het diploma hebt behaald kun je doorstuderen in de zorg. Bijvoorbeeld de opleiding verzorgende IG, pedagogisch medewerker kinderopvang of de opleiding begeleider maatschappelijk zorg.

Rekenen

Rekenen is net als lezen en schrijven een basisvaardigheid om je te kunnen redden in de maatschappij. Denk bijvoorbeeld aan omgaan met geld, rekenen met tijd en procenten. Iedereen komt dat in het dagelijks leven wel tegen.

Burgerschap

Het vak burgerschap daagt studenten uit om van hun vrijheid gebruik te maken, verschillen te respecteren en zo mede vorm te geven aan onze samenleving. Dit doen wij door te werken aan kritische denkvaardigheden en kennis van mensenrechten en competenties op het gebied van politiek-juridische domein, economische domein, sociaal-maatschappelijk domein, vitaal burgerschap en wereldburgerschap en identiteit.

Werken

Als helpende zorg en welzijn kun je aan de slag in de thuiszorg, bij een verzorgingshuis, een woonzorgcentrum of in een ziekenhuis.



Begeleiding

Slb'er

Iedere student krijgt een studieloopbaanbegeleider. (slb'er). Dit is een docent die jou tijdens het schooljaar begeleidt en die jouw belangrijkste aanspreekpunt is. Je hebt regelmatig gesprekken met je slb'er over je voortgang van je studie. Mochten er persoonlijke problemen zijn die je voortgang belemmeren kan je slb'er je wellicht helpen of extra ondersteuning aanvragen.

Bpv-docent

De bpv-docent begeleidt jou in de stage (bpv). In samenwerking met het leerbedrijf wordt een beoordeling opgesteld. Naast begeleiden, coachen en beoordelen geeft de bpv-docent ook advies en instructies aan het leerbedrijf.

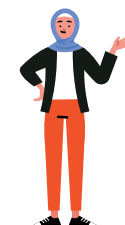
De bpv-docent heeft minimaal drie keer per schooljaar contact met jou en het leerbedrijf.

BSA/VSA

In het eerste leerjaar krijg je na drie maanden een officieel studievoortgangsgesprek (svg). Na zes maanden krijg je een voorlopig studieadvies (vsa).

Het bindend studieadvies (bsa) krijg je tussen negen en twaalf maanden na de start van je opleiding. Een bindend studieadvies kan positief of negatief zijn. Het oordeel van je studieadvies hangt onder andere af van je studievoortgang, je inzet en je gedrag en je aanwezigheid op school en op stage.

De gesprekken vinden plaats met je slb'er van de opleiding in nauw overleg met coördinator studentenzorg/afdelingsleider.



Examenplanning

De planning voor de generieke en de beroepsgerichte examens hangt af van de inzet en de capaciteit van de student en is dus maatwerk. De student wordt door de docent geïnformeerd welke opdrachten (voldoende) gemaakt moeten worden voordat de docent de student kan opgeven voor de examens.

Examenplanning

Om je diploma te kunnen behalen doe je een aantal examens; beroepsgerichte examens, examens in generieke vakken (Nederlands en rekenen) en examens voor de keuzedelen.

In het examenreglement staan alle rechten en plichten uitgelegd. In het examenplan staat beschreven welke examens je moet behalen, waar ze plaatsvinden, wat de tijdsduur van het examen is en hoe de examens meetellen voor je diploma.

Op je diploma staat een beoordeling per kerntaak, de resultaten van de generieke vakken en de keuzedelen.

De resultaten die behaald dienen te worden staan vermeld in de zak-slaagregeling. Deze worden bij de start van je opleiding gedeeld en aan je uitgelegd.



Handige links

Kosten

Naast het wettelijk bepaalde les-/cursusgeld heb je kosten voor leermiddelen. Sommige leermiddelen moet je verplicht tot je beschikking hebben, andere worden aangeraden maar zijn niet verplicht.

Keuzedelen

Voor de keuzedelen maak je ook examens. De keuzedelen tellen mee in de slaag/- en zakregeling voor het behalen van het diploma. Hiervoor geldt het volgende:

- Het gemiddelde van de examenresultaten van de gevolgde keuzedelen moet tenminste een zes zijn.
- Een keuzedeel mag nooit lager dan een vier zijn.

